



Получение высшего образования
в образовательных организациях
ФСИН России



Преимущества обучения в ВУЗах ФСИН России:

Преимущества обучения!

- - бесплатное высшее образование;
- - бесплатное питание, проживание, обмундирование;
- - денежное довольствие от 13 до 25 тысяч рублей в месяц;
- - гарантировано трудоустройство и стабильное денежное содержание по окончании учебы;
- - после окончания образовательной организации ФСИН России выпускникам присваивается специальное звание «лейтенант внутренней службы»;
- - во время вступительных испытаний иногородним абитуриентам, поступающим на очную форму обучения предоставляется общежитие (с питанием);
- период очного обучения засчитывается в стаж службы;
- - после окончания образовательной организации ФСИН России молодому специалисту выплачивается единовременное пособие на обзаведение имуществом первой необходимости, денежная компенсация за наем (поднаем) жилых помещений;
- - после 10 лет службы наступает право на предоставление единовременной социальной выплаты для приобретения или строительства жилого помещения, в случае, если сотрудник будет признан нуждающимся в улучшении жилищных условий.



Внимание родителей будущих курсантов!

- - ваши дети будут находиться под бдительным контролем со стороны преподавателей и руководства ВУЗов. Их приучат к распорядку дня, дисциплине, ответственности, культуре поведения, этикету.



Ограничения в приеме на обучение!

Кто может поступить на обучение?

- - для обучения на бюджетных местах принимаются только граждане Российской Федерации, в возрасте до 25 лет, которые имеют среднее общее или среднее профессиональное образование, а также те, кто уже отслужил в рядах Вооруженных Сил Российской Федерации, способные по своим личным и деловым качествам, физической подготовке и состоянию здоровья к службе в правоохранительных органах.

Какие ограничения в приеме на обучение?

- - признан не годным по состоянию здоровья;
- - возраст до 25 лет;
- - не имеет соответствующего образования (среднего общего, среднего профессионального);
- - имел или имеет судимость;
- - характеризуется отрицательно по месту учебы и жительства.





Хочу получить высшее образование в ведомственном ВУЗе ФСИН России ! Когда и с чего начать?

Когда начинать заниматься вопросом поступления?

В конце года предшествующему году поступления в ВУЗ.

Куда поступать?

Определитесь с образовательной организацией в которой вы желаете проходить обучение, с направлением подготовки, специальностью, специализацией:

- - Академия ФСИН России (г. Рязань)
- - Пермский институт ФСИН России (г. Пермь)
- - Вологодский институт права и экономики ФСИН России (г. Вологда)
- - Владимирский юридический институт ФСИН России (г. Владимир)
- - Воронежский институт ФСИН России (г. Воронеж)
- - Университет ФСИН России (г. Санкт-Петербург)





Хочу получить высшее образование в ведомственном ВУЗе ФСИН России ! Когда и с чего начать?

Как узнать о ВУЗЕ больше?

Образовательные организации ФСИН России реализуют широкий спектр образовательных программ в области юриспруденции, психологии, экономики, информационной безопасности, информационных и телекоммуникационных систем, кинологии по всем уровням высшего образования (программам бакалавриата, специалитета, магистратуры, адъюнктуры).

С подробной информацией об образовательных организациях ФСИН России можно ознакомиться на официальном сайте УФСИН России по Республике Коми www.11.fsin.gov.ru по ссылке – Служба в УИС (для поступающих в ВУЗы).

Ознакомиться с условиями поступления и обучения в ВУЗах, сроках обучения и необходимых для поступления ЕГЭ можно узнать на официальных сайтах ВУЗов ФСИН России (раздел ПОСТУПАЮЩЕМУ).





Определились в выборе ВУЗА ! Что дальше ?

Для поступления необходимо!

- 1. Обратиться в кадровое подразделение УФСИН России по Республике Коми с вопросом о поступлении (в управление либо в учреждения УФСИН, список подведомственных учреждений размещен на официальном сайте УФСИН - ufsin@11.fsin.gov.ru).
- 2. Пройти предварительное собеседование по вопросам поступления с кадровым специалистом, психологом.
- 3. Написать заявление на поступление.
- 4. В установленные образовательной организацией сроки определиться с выбором ЕГЭ необходимым для поступления по выбранной специальности.
- 5. Пройти предварительную военно-врачебную комиссию состояния здоровья и профессионально-психологический отбор, в том числе специальное психофизиологическое исследование с использованием полиграфа (детектора лжи).
- 6. Сдать нормативы по физической подготовке (не ниже оценки «Удовлетворительно»)





Определились в выборе ВУЗА ! Что дальше ?

Для поступления необходимо!

- 7. Успешно сдать ЕГЭ с результатами не ниже установленных минимумов (для тех кто поступает по результатам ЕГЭ).
 - Обществознание – 42 балла,
 - Биология – 36 баллов,
 - История – 32 балла,
 - Русский язык – 36 баллов
 - Математика (профиль) – 27 баллов
 - Физика – 36 баллов
- 8. Постоянно находиться в контакте с сотрудником кадрового подразделения в части контроля прохождения военно-врачебной комиссии, формирования личного дела и отправки его в образовательную организацию.



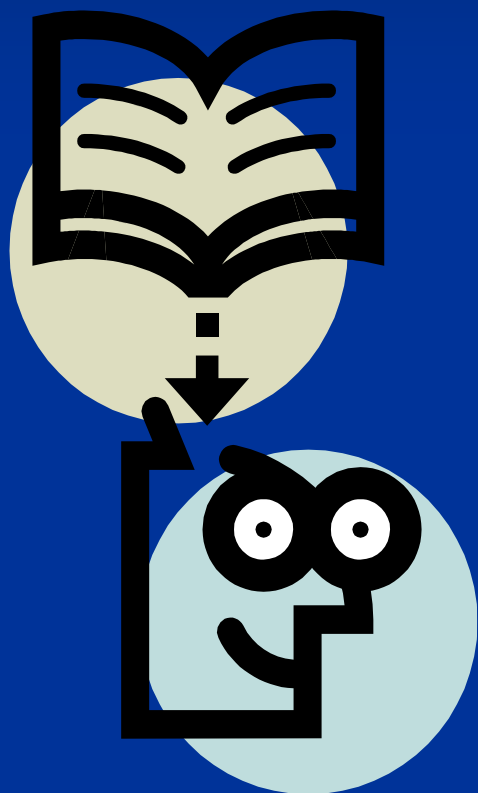


Подготовка документов!

Какие документы необходимо предоставить?

Для формирования личного дела необходимо предоставить следующие документы:

- - свидетельство о рождении
- - паспорт
- - удостоверение гражданина подлежащего призыву на военную службу (военный билет)
- - трудовая книжка
- - СНИЛС (страховое свидетельство государственного пенсионного страхования)
- - полис обязательного медицинского страхования
- - документы, подтверждающие особые права на поступление и начисление баллов за индивидуальные достижения
- - документы об образовании
- - справка об отсутствии медицинских противопоказаний для работы со сведениями, составляющими государственную тайну, по форме, утвержденной приказом Минздравсоцразвития России от 26.08.2011 № 989 н.
- - выписка из книги протокола заседаний призывной комиссии
- - медицинские карты (история развития ребенка с рождения)





Прохождение медицинских специалистов по месту жительства, прохождение ЦПА и Полиграфа

Какой порядок прохождения медицинских специалистов по месту жительства?

1. Перед прохождением ВВК (Военно-врачебной комиссии) кандидат на обучение проходит медицинских специалистов в медицинской организации по месту жительства.
2. Перечень медицинских специалистов необходимых для прохождения выдается кадровым подразделением (управления, учреждения).
3. Прохождение специалистов осуществляется самостоятельно в установленные кадровым подразделением сроки.
4. Результаты проверки (анализы, справки) предоставляются секретарю ВВК. Справка об отсутствии медицинских показаний для работы со сведениями составляющими государственную тайну предоставляется в кадровое подразделение.

Порядок прохождения психофизиологической диагностики:

1. В установленные кадровым подразделением сроки кандидату на обучение необходимо пройти психофизиологическую диагностику
2. Психофизиологическая диагностика кандидата проводится специалистами МСЧ по предварительной записи в кадровом подразделении.
3. При себе иметь:
 - документ, удостоверяющий личность, -военный билет (приписное удостоверение),
 - направление на тестирование, выданное отделом кадров, - фотографию 3×4 (1шт.)
 - шариковую ручку
4. Результаты диагностики предоставляются секретарю ВВК.





Прохождение медицинских специалистов по месту жительства, прохождение ЦПД и Полиграфа

Порядок прохождения специального психофизиологического исследования с использованием полиграфа (детектора лжи).



1. В установленные кадровым подразделением сроки кандидату на обучение необходимо пройти психофизиологическую диагностику (детектор лжи)
2. Психофизиологическая диагностика кандидата проводится специалистами МСЧ по предварительной записи в кадровом подразделении.
3. При себе иметь:
 - задание (направление) на проведение исследования;
 - служебную характеристику;
 - психологическую характеристику.
4. Лицу, подлежащему обследованию, необходимо исключить накануне исследования тяжелые физические или психические нагрузки, употребление алкогольных напитков, психотропных веществ, а также фармакологических препаратов, влияющих на деятельность сердечнососудистой и дыхательной систем.
4. Результаты диагностики предоставляются секретарю ВВК.



Прохождение ВВК

Для прохождения ВВК необходимо прибыть по адресу:
г. Сыктывкар, Эжва, мкр. Строитель, ул. Островского
31/2 (корпус № 2, 1 этаж), тел. (8212)20-51-95

Предварительное медицинское освидетельствование является этапом отбора кандидатов на обучение и проводится до прибытия в институт.



Для успешного прохождения Военно-врачебной комиссии :

- В отделе кадров вместе с направлением на ВВК выдается **Перечень документов**, для прохождения военно-врачебной комиссии. В Перечне указаны те документы, которые Вы должны предоставить в полном объеме по прибытию на ВВК.
- Для прохождения ВВК в обязательном порядке предоставляется амбулаторная карта с детства, а все выписки и справки должны быть заверены личной печатью врача и печатью лечебного учреждения!!! Сертификат о профилактических прививках, результаты рентгенологических и иных исследований (снимки, пленки, ЭКГ и их описания).
- Если в военном билете (приписном удостоверении) указана категория годности «Б» - годен с незначительными ограничениями», то обязательно на ВВК предоставляется выписка из протокола военно-врачебной комиссии военкомата по месту воинского учета.



Прохождение ВВК



- На бланках результатов Ваших анализов и других исследованиях должны быть печати тех медицинских учреждений, где Вы сдавали анализы или проходили исследования. **В случае** если Вы сдаете анализы или проходите исследования в частных медицинских учреждениях, то вместе с результатами необходимо предоставить копию лицензии этого учреждения на право выполнять такого рода исследования!!!
- По результатам освидетельствования для уточнения диагноза Вы можете быть направлены на амбулаторное или стационарное обследование в медицинские организации государственной или муниципальной систем здравоохранения.
- **Помните**, что если Вы предоставите на ВВК все документы, собранные и правильно оформленные в соответствии с Перечнем, а при прохождении ВВК будете внимательны и собраны, то Вы обязательно успешно и в короткие сроки пройдете освидетельствование!!!



Экзамен по физической ПОДГОТОВКЕ

Нормативы для определения физической подготовленности абитуриентов

N п/ п	Наименование упражнений	Кандидаты на учебу					
		из числа гражданской молодежи, не служившей в армии			из числа сотрудников УИС и гражданской молодежи, отслужившей в армии		
		отлич но	хоро шо	удовле ств.	отлично	хорошо	удовлетв.
Мужчины							
1.	Бег 100 м (с)	14.0	14.5	15.0	13.1	13.6	14.2
2.	Подтягивание на перекладине (кол- во раз)	11	9	7	14	12	10
3.	Бег (кросс) 3000 м (мин., с)	12.05	12.45	13.25	11.40	11.55	12.20
Женщины							
1.	Бег 100 м (с)	17.0	17.5	18.0	16.0	16.8	17.4
2.	Комплексное силовое упражнение (кол- во раз за 1 мин.)	30	26	24	35	31	27
3.	Бег (кросс) 1000 м (мин., с)	4.35	4.55	5.15	4.15	4.30	4.45

Примечания:

1. Экзамен по физической подготовке засчитывается при условии выполнения абитуриентом трех нормативов, определяемых предметной комиссией.
2. При выполнении трех упражнений выставляется оценка: "отлично" (если получены - 5, 5, 5; 5, 5, 4), "хорошо" (если получены - 5, 4, 4; 4, 4, 4; 5, 5, 3; 5, 4, 3; 4, 4, 3), "удовлетворительно" (если получены - 3, 3, 3; 4, 3, 3; 5, 3, 3).

- Кандидаты на обучение, успешно прошедшие ВВК и ЦПД, в соответствии с приказом Минюста России от 12.11.2001 № 301, сдают нормативы по физической подготовке. Прием нормативов осуществляют сотрудниками отдела кадров учреждений УФСИН России по Республике Коми.





Сдача ЕГЭ

Порядок сдачи ЕГЭ, результаты, предоставление информации



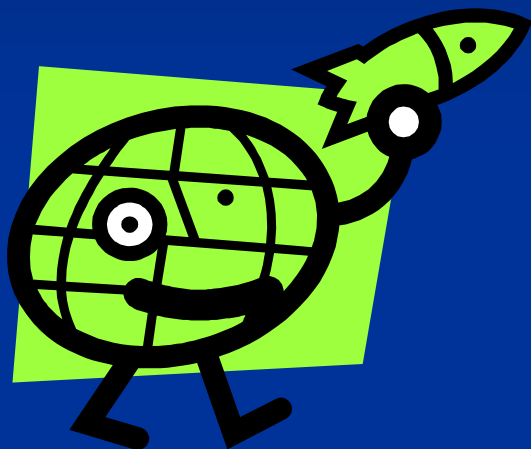
- Лица, имеющие только среднее общее образование, могут поступать в образовательные организации только по результатам ЕГЭ. Результаты ЕГЭ действительны 4 года, следующих за годом их получения.
- Все выпускники прошлых лет (до 2023 года) должны принять участие в ЕГЭ по месту жительства в досрочный период (апрель 2023 года) самостоятельно подав соответствующее заявление в местные органы управления образования до 01.02.2023.
- В случае, если кандидат на обучение не подал заявление на сдачу ЕГЭ по нужному предмету до 01.02.2023, ему необходимо обратиться не позднее 2-х недель до дня проведения соответствующего ЕГЭ в Государственную экзаменационную комиссию субъекта Российской Федерации по месту жительства с мотивированным заявлением о допуске ЕГЭ по нужному предмету.
- В заявлении необходимо указать обстоятельства (объективного характера), препятствовавшие своевременной записи на ЕГЭ.
- Лица, имеющие профессиональное образование, могут поступать по результатам внутренних вступительных испытаний.
- **ВНИМАНИЕ!** Если Вы обладатель диплома о профессиональном образовании и имеете результаты ЕГЭ, то можно использовать результаты ЕГЭ в качестве результатов вступительных испытаний.



Убытие в институт

Порядок убытия в институт, сдача дополнительного экзамена

- Прибыть в образовательную организацию в установленные сроки для регистрации, окончательного медицинского освидетельствования состояния здоровья и сдачи дополнительного вступительного испытания.
- ВАЖНО! При регистрации абитуриенты должны иметь при себе оригинал паспорта, оригинал или заверенную копию документа об образовании, оригинал удостоверения гражданина, подлежащего призыву на военную службу (для юношей).
- Сдать дополнительное вступительное испытание по профильному предмету.
- Ожидать решения приемной комиссии.
- ВНИМАНИЕ! Положительное решение приемной комиссии о зачислении возможно только при наличии оригинала документа об образовании.
- С момента объявления приказа о зачислении курсанты приступают к прохождению службы в УИС и обеспечиваются всеми видами довольствия в установленном порядке.





Зачисление на обучение

Порядок зачисления на обучение

По результатам приема документов и вступительных испытаний образовательная организация формирует и размещает на официальном сайте и информационном стенде списки поступающих по каждому конкурсу.

ВНИМАНИЕ! Положительное решение приемной комиссии о зачислении возможно только при наличии **оригинала** документа об образовании.

В случае зачисления с 1 по 31 августа у курсантов 1 курса проводится специальное первоначальное обучение («курс молодого бойца»).

ВАЖНО! С 1 августа зачисленные курсанты приступают к прохождению службы в УИС и обеспечиваются всеми видами довольствия в установленном порядке.

